



Jacqueline VIGNERON-VANEL

# Le mouvement 2004 et la mobilité

2<sup>e</sup> partie :  
proposition d'analyse des données numériques

Étude de la mobilité en fonction :

- de l'ancienneté dans le poste
- de l'ancienneté de direction
- de l'emploi
- de la situation géographique

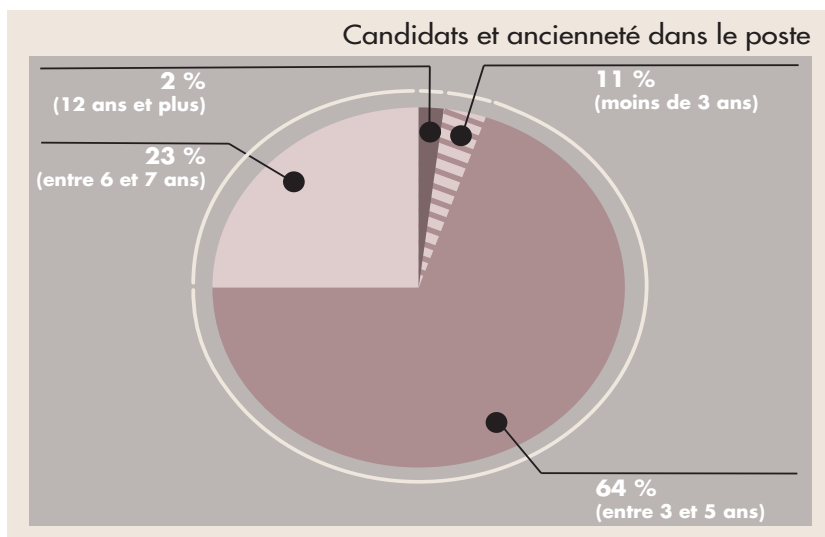
Rappel (Direction n° 120):

4509 candidatures et 1958 mutés: 38 % de candidatures sur postes de chef et 76 % sur postes d'adjoint ont pu être satisfaites soit un taux moyen de satisfaction égal à 44 % (42 % en 2003).

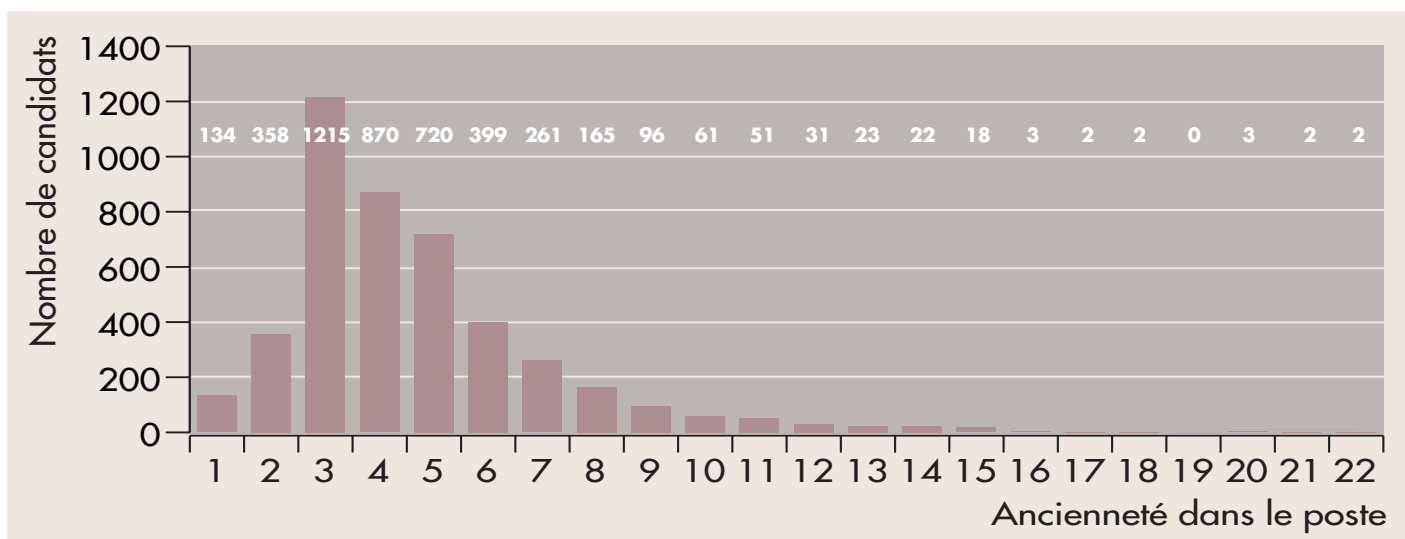
## LES MUTATIONS ET L'ANCIENNETÉ DANS LE POSTE

### QUI EST CANDIDAT À MUTATION ?

Pour 2/3 des collègues, ceux qui ont entre 3 et 5 ans d'ancienneté dans le poste.



Candidats et ancienneté dans le poste

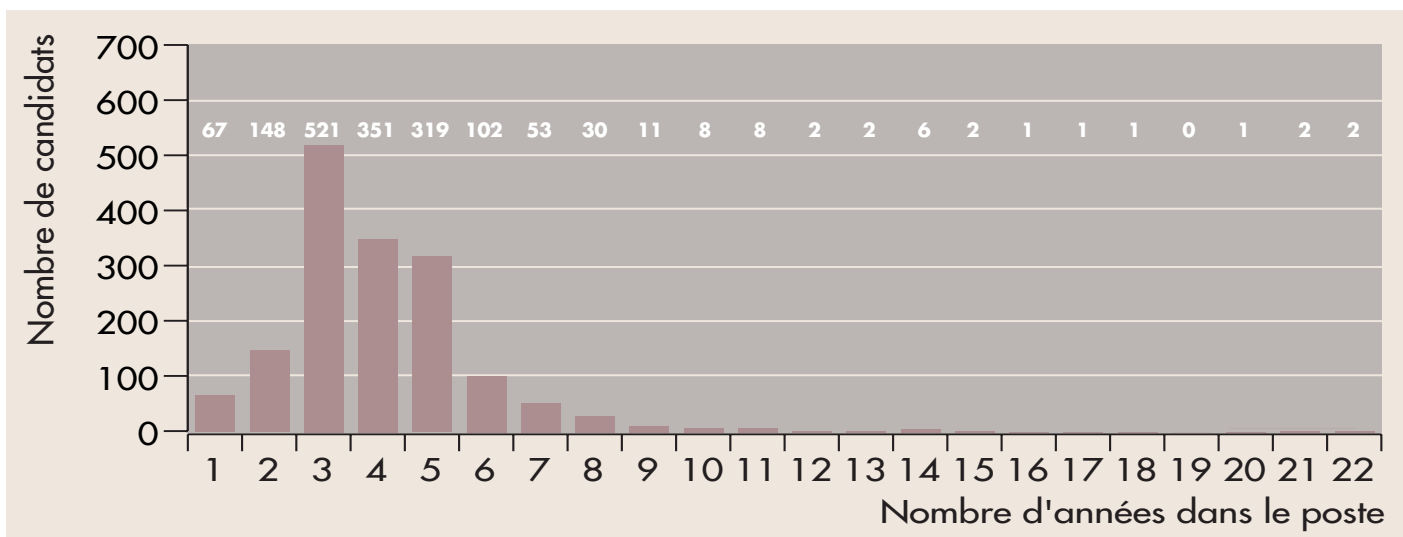


Ancienneté dans le poste	1	2	3	4	5	6	7	8	9	10	11	12	13	14	15	16	17	18	19	20	21	22
Nombre de candidats	134	358	1215	870	720	399	261	165	96	61	51	31	23	22	18	3	2	2	0	3	2	2

Pour 36% des collègues (1638), ceux qui sont sur leur premier poste

Voici la répartition de ces collègues en fonction de l'ancienneté dans le poste :

### Candidats sur leur premier poste

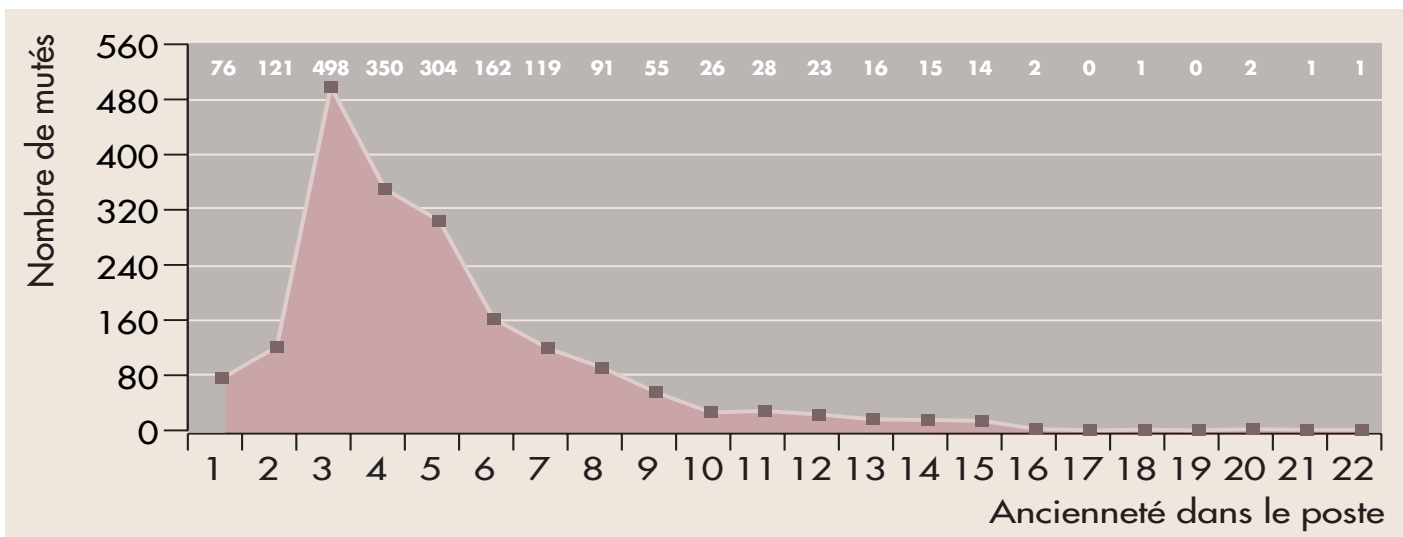


Nb d'années dans le poste	1	2	3	4	5	6	7	8	9	10	11	12	13	14	15	16	17	18	19	20	21	22
Nombre de candidats	67	148	521	351	319	102	53	30	11	8	8	2	2	6	2	1	1	1	0	1	2	2

Les 3/4 de la promotion des lauréats concours 2001 (521 collègues)

### QUI A OBTENU UNE MUTATION ?

- Les 2/3 voire les 3/4 des collègues qui ont 12 ans et plus d'ancienneté dans le poste
- Ceux qui ont au plus 6 ans d'ancienneté représentant 77 % des mutés (85 % en 2002).
- Ceux qui ont 3 ans d'ancienneté dans le poste pour 1/4 du total des mutés. (30 % en 2002)



ANCIENNETÉ DANS LE POSTE	RÉSULTATS GLOBAUX				RÉSULTATS SUR CHEFS				RÉSULTATS SUR ADJOINTS			
	mutés	cdts	% mutés	%/total	mutés	cdts	% mutés	%/total	mutés	cdts	% mutés	%/total
1	76	134	57%	4%	35	83	42%	2%	41	51	80%	8%
2	121	358	34%	6%	55	253	22%	4%	66	105	63%	13%
3	498	1215	41%	25%	332	1017	33%	23%	166	198	84%	32%
4	350	870	40%	18%	273	763	36%	19%	77	107	72%	15%
5	304	720	42%	16%	234	635	37%	16%	70	85	82%	14%
6	162	399	41%	8%	137	365	38%	9%	25	34	74%	5%
7	119	261	46%	6%	103	237	43%	7%	16	24	67%	3%
8	91	165	55%	5%	83	150	55%	6%	8	15	53%	2%
9	55	96	57%	3%	51	91	56%	4%	4	5	80%	1%
10	26	61	43%	1%	22	55	40%	2%	4	6	67%	1%
11	28	51	55%	1%	25	45	56%	2%	3	6	50%	1%
12	23	31	74%	1%	21	29	72%	1%	2	2	100%	0%
13	16	23	70%	1%	14	21	67%	1%	2	2	100%	0%
14	15	22	68%	1%	12	17	71%	1%	3	5	60%	1%
15	14	18	78%	1%	9	13	69%	1%	5	5	100%	1%
16	2	3	67%	0%	-	-	-	-	2	3	67%	0%
17	0	2	0%	0%	0	2	0%	0%	-	-	-	-
18	1	2	50%	0%	0	1	0%	0%	1	1	100%	0%
19	-	-	-	-	-	-	-	-	-	-	-	-
20	2	3	67%	0%	2	3	67%	0%	-	-	-	-
21	1	2	50%	0%	1	2	50%	0%	-	-	-	-
22	1	2	50%	0%	1	2	50%	0%	-	-	-	-
TOTAUX	1905	4438			1410	3784	37%		495	654		
Fiches incomplètes	53	71			34	53			19	19		
	1958	4509			1444	3837			514	673		

## LES MUTATIONS ET L'ANCIENNETÉ DE DIRECTION

Peu d'émergence si ce n'est que la moitié des collègues mutés ont au plus 6 ans d'ancienneté de direction.

ANCIENNETÉ DANS LE POSTE	RÉSULTATS GLOBAUX				RÉSULTATS SUR CHEFS				RÉSULTATS SUR ADJOINTS			
	mutés	cdts	% mutés	%/total	mutés	cdts	% mutés	%/total	mutés	cdts	% mutés	%/total
1	47	67	70%	2%	16	30	53%	1%	31	37	84%	6%
2	64	157	41%	3%	11	74	15%	1%	53	83	64%	10%
3	274	536	51%	14%	137	371	37%	9%	137	165	83%	27%
4	178	395	45%	9%	107	302	35%	7%	71	93	76%	14%
5	219	512	43%	11%	148	425	35%	10%	71	87	82%	14%
6	126	294	43%	6%	99	254	39%	7%	27	40	68%	5%
7	107	297	36%	5%	90	276	33%	6%	17	21	81%	3%
8	99	250	40%	5%	87	232	38%	6%	12	18	67%	2%
9	79	205	39%	4%	71	194	37%	5%	8	11	73%	2%
10	70	194	36%	4%	58	179	32%	4%	12	15	80%	2%
11	80	189	42%	4%	73	177	41%	5%	7	12	58%	1%
12	50	126	40%	3%	49	122	40%	3%	1	4	25%	0%
13	62	175	35%	3%	56	168	33%	4%	6	7	86%	1%
14	59	160	37%	3%	50	147	34%	3%	9	13	69%	2%
15	63	155	41%	3%	55	145	38%	4%	8	10	80%	2%
16	53	141	38%	3%	49	135	36%	3%	4	6	67%	1%
17	57	119	48%	3%	54	110	49%	4%	3	9	-	-
18	39	77	51%	2%	33	70	47%	2%	6	7	86%	1%
19	47	97	-	-	45	93	-	-	2	4	50%	0%
20	49	84	58%	3%	46	81	57%	3%	3	3	100%	1%
21	34	73	47%	2%	31	70	44%	2%	3	3	100%	1%
22	16	51	31%	1%	14	48	29%	1%	2	3	67%	0%
23	12	26	46%	1%	11	25	44%	1%	1	1	100%	0%
24	9	21	43%	0%	6	18	33%	0%	3	3	100%	1%
25	11	26	42%	1%	11	26	42%	1%	-	-	-	-
26	2	6	33%	0%	2	6	33%	0%	-	-	-	-
27	1	3	33%	0%	1	3	33%	0%	-	-	-	-
28	0	1	0%	0%	0	1	0%	0%	-	-	-	-
29	-	-	-	-	-	-	-	-	-	-	-	-
30	0	1	0%	0%	0	1	0%	0%	-	-	-	-
TOTAUX	1907	4438	43%		1410	3783	37%		497	655	76%	
Fiches incomplètes	51	71			34	54			17	17		
	1958	4509			1444	3837			514	672		

mutés : par rapport au nombre de candidats qui ont la même ancienneté dans le poste

## LES MUTATIONS ET LES EMPLOIS

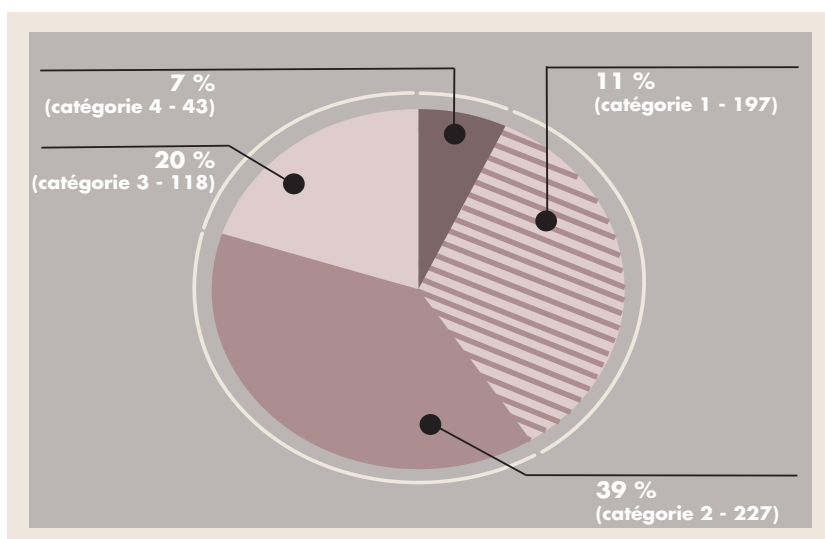
Les 3/4 des adjoints mutés changent d'emploi :

- 56 % deviennent chefs
- 18 % changent d'emploi tout en restant adjoints

85 % des adjoints qui deviennent chefs sont nommés sur des postes de principaux.

73 % des postes de chef obtenus par des collègues adjoints sont des postes dans des établissements de catégorie 1 ou 2.

*Adjoints mutés sur poste de chef et catégorie d'établissement*

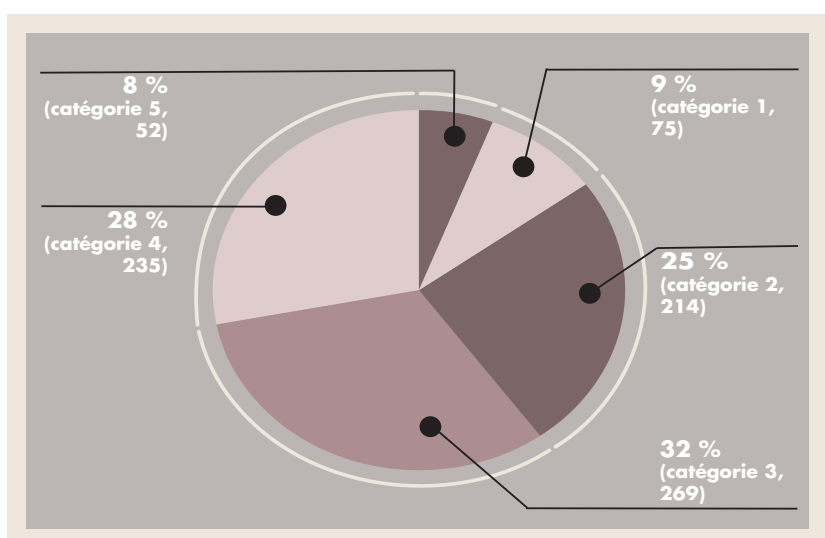


La mobilité dans l'emploi est moins évidente dans les mutations des chefs d'établissement :

- les proviseurs restent proviseurs, les principaux restent principaux,
- les proviseurs de lycée professionnel se répartissent presque équitablement entre les trois emplois de chef d'établissement.

60 % des mutations des collègues chefs se font sur des postes de catégorie 3 ou 4 :

*Mutations des chefs sur poste de chef et catégorie d'établissement*



EMPLOIS DE DÉPART	EMPLOIS APRÈS MUTATIONS 2004						TOTAL
	PRLY	PRLP	PACG	ADLY	ADLP	ADCG	
<b>ADCG</b>	2 0 %	8 1 %	321 49 %	97 15 %	35 5 %	202 30 %	665
<b>ADLP</b>	0 0 %	19 17 %	49 43 %	21 18 %	10 9 %	16 14 %	115
<b>ADLY</b>	37 14 %	21 8 %	128 47 %	64 23 %	4 1 %	21 8 %	275
<b>PACG</b>	75 12 %	43 7 %	468 76 %	10 2 %	0 0 %	18 3 %	614
<b>PRLP</b>	40 44 %	24 51 %	21 0 %	1 1 %	2 2 %	2 2 %	90
<b>PRLY</b>	145 84 %	8 5 %	18 10 %	1 1 %	0 0 %	0 0 %	172
<b>EREA</b>			3		1	1	5
<b>Fiches incomplètes</b>							22

On constatera qu'il y a peu de changement par rapport aux années précédentes (cf. *Direction* n° 100 pour 2002 et n° 110 pour 2003)

## LES MUTATIONS GÉOGRAPHIQUES

### Combien de collègues ont quitté leur académie ?

23 % de collègues ont quitté leur académie, 2 fois plus qu'en 2002 (12 %).

Les collègues adjoints sont un peu plus voyageurs que les chefs (30 % pour 20 %).

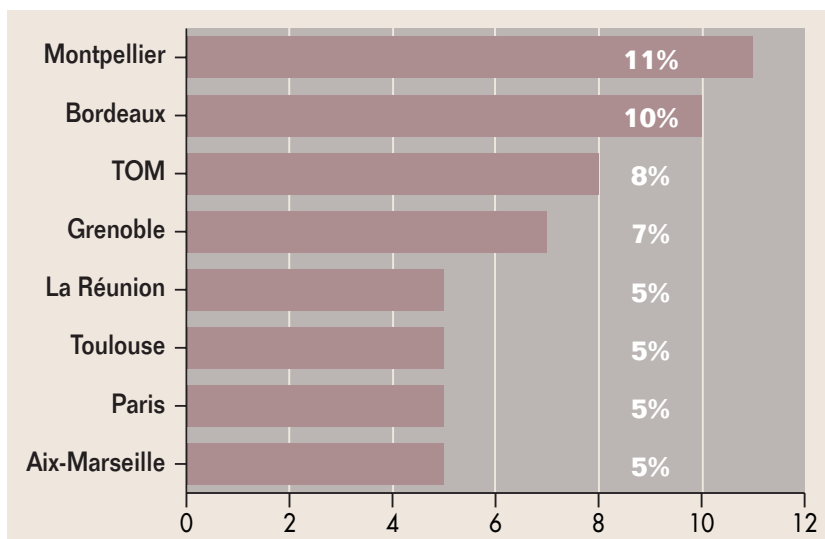
### Dans quelles limites géographiques avons nous quitté notre poste ?

Dans le n° 101 de *DIRECTION*, on rappelait que changer d'académie pour un Lillois par exemple peut être rejoindre l'académie d'AMIENS, limitrophe ou l'académie de NICE. Le déplacement comme on l'écrivait, n'est pas du même ordre.

13 % des collègues rejoignent une académie non limitrophe (5 % en 2002)

### Quelles sont les académies les plus demandées ?

On retrouve le même « peloton » de tête qu'en 2002 avec les académies du sud et Paris : Montpellier est l'académie la plus demandée (« ce qui est normal », N.D.L.R.), puis Bordeaux, les TOM, Grenoble, à égalité, Toulouse, Aix-Marseille, La Réunion, Paris.



Les académies les plus demandées par les collègues mutés

Pour les collègues mutés, qui demandaient une mutation dans une académie non limitrophe,

- 72 % ont obtenu satisfaction dans l'académie demandée (1<sup>er</sup> vœu)
- 9 % ont obtenu satisfaction dans une académie proche de celle qu'il demandait en 1<sup>er</sup> vœu.
- 10 % ont été mutés dans une autre académie non limitrophe.
- 8 % ont été mutés dans leur académie d'origine.

### Quelles sont les académies les plus accueillantes ?

En fonction du taux d'entrée, on peut écrire que si l'on excepte :

- les TOM pour les départs obligatoires
- la Corse et la Guyane pour le nombre trop peu important de mutés,
- Paris où sur 22 entrants, 17 viennent de Créteil ou Versailles,

Nice (42 %), Montpellier (40 %), Dijon (33 %), Toulouse (31 %), Aix-Marseille (28 %) sont les académies les plus accueillantes où dans ces académies, 1 collègue muté sur 3 ou plus arrive d'une autre académie.

### En conclusion :

Peut-on rappeler à ceux qui préparent leur dossier de mutation quelques précautions utiles :

- demander des postes que l'on acceptera ; éviter par exemple de postuler sur tout poste de l'académie en oubliant que le petit poste au fin fond du pays peut se libérer et vous être proposé selon votre fiche de vœux alors que vous détestez la pêche à la ligne ou la particularité des postes ruraux.
- ne pas hésiter à élargir ses vœux : demander un ou deux postes précis en vous référant à des informations académiques alors que le mouvement est national et que d'autres postes peuvent se libérer par exemple, peut vous empêcher d'obtenir une mutation finalement tout aussi intéressante et de permettre un plus ample mouvement.
- ne pas oublier que pour déroger à l'obligation des 3 ans dans le poste, l'avis favorable (lettre code F) du recteur est nécessaire et cette situation se résout en **CAPA**.

Au nom des commissaires paritaires nationaux, je vous souhaite une bonne année scolaire 2004-2005.

RÉSULTATS MUTATIONS ACADÉMIES NON LIMITROPHES					
	DEMANDÉES	OBTENUES	NON OBTENUES REMPLACÉES PAR ACA :		
			PROCHE ACA DEMANDÉE	DIFFÉRENTE	D'ORIGINE
MONTPELLIER	30	24	3	2	1
BORDEAUX	28	18	5	3	2
TOM	22	21		1	
GRENOBLE	20	16	1	3	
LA RÉUNION	15	8	4	2	1
TOULOUSE	15	10		1	4
PARIS	14	2	6	4	2
AIX/MARSEILLE	13	9	1	3	
NICE	12	11	1		
NANTES	10	5		2	3
RENNES	10	6		1	3
POITIERS	9	7	1	1	
LYON	8	7			1
ORLÉANS - TOURS	8	8			
GUYANE	7	4	1	2	
GUADELOUPE	6	5			1
BESANÇON	5	3	1	1	
CAEN	5	2	1	1	1
DIJON	5	3		2	
LIMOGES	5	5			
VERSAILLES	5	3		1	1
LILLE	4	4			
STRASBOURG	4	3			1
FRANCE	4	4			
MARTINIQUE	3	2			1
AMIENS	2	2			
CLERMONT - FD	2	2			
CORSE	2	1		1	
CRETEIL	2	2			
NANCY-METZ	2	0	1		1
REIMS	2	2			
ROUEN	1	1			
	<b>280</b>	<b>200</b>	<b>26</b>	<b>31</b>	<b>23</b>